

SUMAKE[®]

CE

NARZĘDZIA PNEUMATYCZNE



Komora do Piaskowania SBC-2030

DANE TECHNICZNE

Ciśnienie min. (bar)	5
Ciśnienie max. (bar)	10
Zasilanie	230V
Przyłącze powietrza	1/4"
Wymiary (mm)	227

Instrukcja obsługi



UWAGA!

Każda komora do piaskowania wytwarza silny strumień chropowatych cząstek. Aby uniknąć uszkodzenia ciała lub zniszczeń, należy przed montażem, uruchomieniem czy serwisowaniem komory dokładnie zapoznać się z niniejszą instrukcją.

Instrukcje dla operatora

Należy dokładnie przeczytać instrukcje przed uruchomieniem komory do piaskowania

Niedostosowanie się do tych instrukcji może skutkować zranieniem operatora, a także uszkodzeniem samej komory do piaskowania. Twoja komora do piaskowania jest zaprojektowana do czyszczenia, polerowania i wykończeń wyłącznie z użyciem suchego ścierniwa, takiego jak: utlenione aluminium, granulaty ściernie ze szkła bądź tworzyw sztucznych. Wykończenie zależy przede wszystkim od wielkości granulatu. Pracując z delikatniejszymi fragmentami należy rozpocząć z minimalnym ciśnieniem powietrza, aby uniknąć nadmiernego ścierania lub perełkowania

NIGDY nie używaj płynów żadnego rodzaju, ani nie mieszaj płynów z używanym ścierniwem. Nie uruchamiaj urządzenia z otwartą pokrywą, może to skutkować poważnymi uszkodzeniami skóry i oczu. Nie używaj żarówek powyżej 70 wat.

Komora do piaskowania jest wyposażona w kabel zakończony wtyczką z uziemieniem, w celu zabezpieczenia przed porażeniem. Podłączając urządzenie przestrzegaj wszystkich obowiązujących przepisów bezpieczeństwa. Komora powinna być podłączona do gniazda trójstykowego z uziemieniem, jeżeli dostępne jest jedynie gniazdo dwustykowe, należy je wymienić na prawidłowo uziemione gniazdo trójstykowe, zgodnie z obowiązującymi krajowymi i lokalnymi przepisami. Podłączenie powinien wykonać wykwalifikowany elektryk.

Materiały ściernie bywają bardzo śliskie i w przypadku wydostania się ich na zewnątrz komory, należy jak najszybciej je usunąć aby uniknąć obrażeń operatora.

Instrukcja użytkowania

Umieść kabinę piaskującą w pobliżu źródła prądu elektrycznego (230V/50Hz). Upewnij się, że gniazdo posiada styk uziemienia. Upewnij się, że źródło zasilania jest odpowiednie do zasilania komory piaskującej. W przypadku braku odpowiedniego gniazda lub wątpliwości co do stanu technicznego obwodu elektrycznego skonsultuj się z wykwalifikowanym elektrykiem.

Przymocuj przewód doprowadzający powietrze ze sprężarki o wydajności min. 140 l/min przy 5.5 bar do przyłącza na prawej stronie obudowy. Ze względu na różnorodność w systemach przyłączeniowych złączka nie jest dostarczana z kabiną. Użyj złączki kompatybilnej z Twoją instalacją sprężonego powietrza

Nie uruchamiaj komory przy ciśnieniu wyższym niż 6.9 bar.

Sprawdź złącza i wąż powietrza z tyłu pistoletu. Upewnij się także, czy wąż ssący na spodzie pistoletu jest mocno przymocowany.

Wsyp materiał ścierny do komory w ilości max. 18 kg. Zbyt duża ilość materiały ściernego może spowodować nadmierne zapylenie oraz znaczne zmniejszenie wydajności.

Po podłączeniu sprężonego powietrza, upewnieniu się czy wszystkie przyłącza są szczelne komora jest gotowa do przetestowania. Wykonaj następujące kroki aby uruchomić urządzenie:

- ▶ Włóż przedmiot do kabiny. Zamknij szczelnie drzwi kabiny. Niedokładne zamknięcie może spowodować poważne obrażenia skóry i oczu.
- ▶ Przełóż ręce przez otwory i włóż je we wbudowane rękawice. Upewnij się, że wąż ssący jest całkowicie zanurzony w materiale ściernym. Chwyć pistolet i wciśnij spust. Jeśli z dyszy wydostaje się tylko powietrze przeczyść wąż ssący poprzez krótkie zakrycie dyszy pistoletu drugą ręką.
- ▶ Rozpocznij obróbkę przesuając strumień ścierniwa po powierzchni przedmiotu równomiernym, kołowym ruchem. Aby uniknąć niepożądanego perełkowania strumień nie powinien być zbyt silny i skoncentrowany.

Konserwacja



UWAGA!

Należy odłączyć zasilanie i przewód powietrza za każdym razem przed rozpoczęciem konserwacji!

Wszystkie urządzenia piaskujące są podatne na zatkanie lub zużycie z powodu używanych materiałów ściernych. Sprawdź następujące czynniki:

■ **Zatkanie**

Dysza pistoletu może zatkać się z powodu zawiłgoconych materiałów ściernych. Spróbuj odetkać końcówkę dyszy. Może być konieczne pozbycie się wszystkich pozostałości.

Jeżeli wąż ssący sprawia wrażenie zatkanego, zakryj końcówkę dyszy pistoletu i wciśnij spust, wymuszając przepływ powietrza przez wąż ssący. Uwaga może wystąpić większe zapylenie, więc upewnij się, że pokrywa jest szczelnie zamknięta.

■ **Zużycie**

Podstawowym objawem zużycia jest pojawianie się nadmiernej ilości pyłu w komorze.

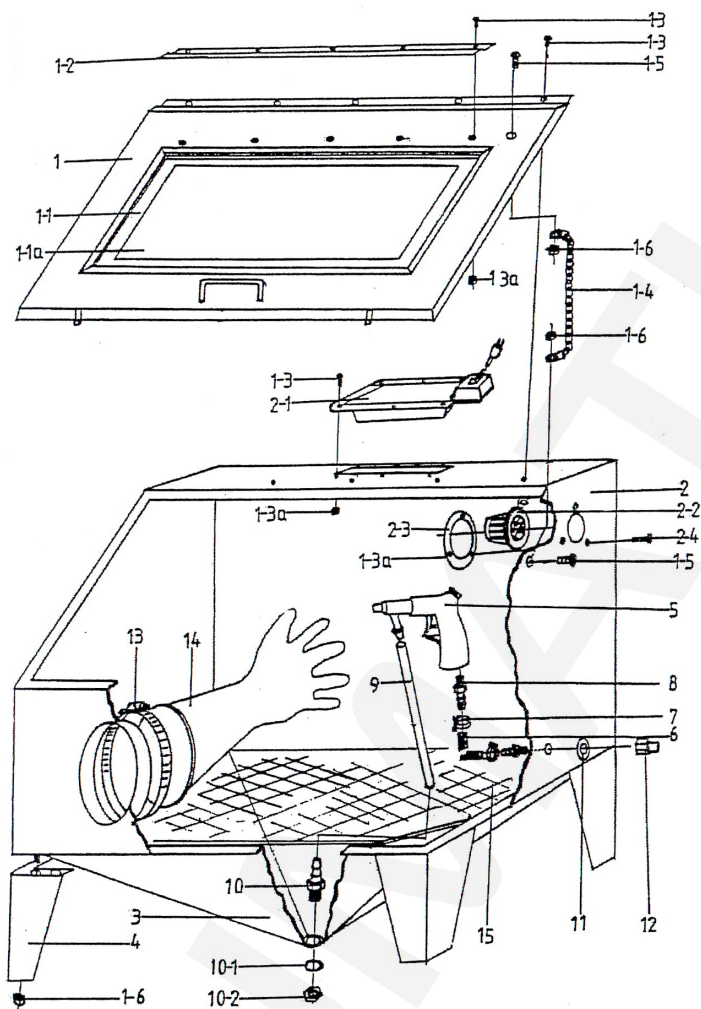
Pył pojawi się gdy:

- ▶ Materiał ścierny uległ zużyciu. Jeżeli stracił swój sferyczny kształt, lub zawiera dużo brudu i zanieczyszczeń z piaskowanych elementów należy go wymienić. Zauważalną konsekwencją takiego zanieczyszczenia jest chmura pyłu, zamiast strumienia, wydobywająca się z końcówki pistoletu.
- ▶ Otwór wentylacyjny jest zatkany lub zablokowany. Przeczyszczenie otworu wentylacyjnego zmniejszy ilość pyłu w komorze. Upewnij się, że nie jest zablokowany z zewnątrz.
- ▶ Elementy pistoletu mogą się zużyć, efektem tego może być zbyt szeroki i nieskuteczny rozrzut materiału ściernego. Wystarczy wymienić dyszę lub końcówkę.

Rozwiązywanie problemów

Problem	Przyczyna	Rozwiązanie
Nadmiar pyłu w komorze	Otwór wentylacyjny jest zatkany lub zablokowany. Zużycie materiału ściernego. Zbyt dużo materiału ściernego w komorze. Nieszczelność w instalacji.	Przeczyść odpowiedni otwór wentylacyjny, upewnij się, że nie stoi przy ścianie. Wymień materiał ścierny. Wybierz nadmiar ścierniwa. Sprawdź złącza (dokręć w razie potrzeby) i przewody pneumatyczne pod kątem nieszczelności.
Nieregularny strumień materiału ściernego	Zbyt dużo materiału ściernego w komorze. Wilgoć pojawia się w komorze.	Wybierz nadmiar ścierniwa. Sprawdź instalację pneumatyczną, aby upewnić się, że nie ma w niej wilgoci (zwróć uwagę na zespół filtracyjny).
Nieodpowiednia prędkość lub skuteczność strumienia	Zużycie materiału ściernego. Zbyt niskie ciśnienie.	Wymień materiał ścierny. Zwiększ ciśnienie wlotowe i upewnij się, że zawór kontrolny jest otwarty.
Elektryczność statyczna	Suche warunki pogodowe.	Zostaw czyszczony przedmiot na okratowniu.

SBC-2030 KOMORA DO PIASKOWANIA



LISTA CZĘŚCI

Nr	Opis	Lp.	Opis
1	Pokrywa górna	4	Noga
1-1	Listwa mocująca szyby	5	Pistolet
1-1a	Szyba	6	Przewód powietrza
1-2	Listwa dociskająca szyby	7	Zacisk przewodu
1-3	Śruba	8	Złączone
1-3a	Nakrętka	9	Przewód ssący
1-4	Łańcuch	10	Złączone przewodu ssącego
1-5	Śruba	10-1	Podkładka
1-6	Nakrętka	10-2	Nakrętka
2	Korpus główny	11	Podkładka
2-1	Lampka	12	Przyłączone powietrza
2-2	Filtr powietrza	13	Zacisk rękawic
2-3	Pierścienie mocujące filtra	14	Rękawice
2-4	Śruba	15	Okratowanie
3	Rynna		