

CE

SUMAKE®

**NARZĘDZIA  
PNEUMATYCZNE**



## MŁOTEK SKROBAK ST-2557

### DANE TECHNICZNE

Uderzeń na min.	5000	<b>Wibracje</b> EN 28662-1	<b>Hałas</b> ISO 3744:1995(E)	<b>Uwaga</b>
Średnica i skok tłoka (mm)	25 x 50.5			
Długość (mm)	420	Obciążony 14.5 m/s <sup>2</sup>	Ciśnienie akustyczne 90.3 dB	Konieczne używanie zatwierdzonych nauszników ochronnych w trakcie pracy z narzędziem
Zużycie powietrza (l/min)	285			
Przyłącze powietrza	1/4"			
Ciśnienie powietrza (bar)	6.3			
Waga (kg)	2.6			

# DEKLARACJA ZGODNOŚCI URZĄDZENIA Z NORMAMI UE

**Producent:** SUMAKE INDUSTRIAL CO.,LTD.

**Adres:** 4F,-NO. 351, YANGGUANG ST., NEIHU DISTRICT  
TAIPEI CITY 114, TAIWAN

*niniejszym deklaruję,  
że:* **Młotek Skrobak  
ST-2557F**

- jest zgodny z przepisami dyrektywy maszynowej (Dyrektywa 2006/42/EC), z późniejszymi zmianami, oraz krajowymi przepisami wykonawczymi:

-oraz został przebadany zgodnie z:  
EN ISO 12100-1:2003/A1:2009, EN ISO 12100-2:2003/A1:2009, EN 792-4:2000+A1:2008

Taipei, Taiwan                      Kwi   /   02   /   2010



.....  
*Podpis*

**MIKE SU**  
.....

*Imię i nazwisko*

# Przedmowa

Firma Sumake jest producentem i eksporterem narzędzi pneumatycznych odkład powstała. Poświęcamy wszystkie nasze siły na ciągle zwiększenie jakości i wytrzymałości naszych narzędzi, jak również obniżanie poziomu hałasu i wibracji. Naszą podstawową zasadą jest dostarczanie narzędzi, których używanie będzie dla operatora przyjemne oraz przyniesie zyski i zwiększenie wydajności.

## Instrukcje dla operatora

### ■ Zastosowania

- ▶ odzūżlanie spoin;
- ▶ ŗrutowanie po spawaniu;
- ▶ czyszczenie metalowych powierzchni z rdzy i kamienia;
- ▶ usuwanie farb i powłok lakierniczych;
- ▶ czyszczenie odlewów;
- ▶ czyszczenie cegieł i kamieni;

### ■ Uwagi dotyczĄce uŹytkowania

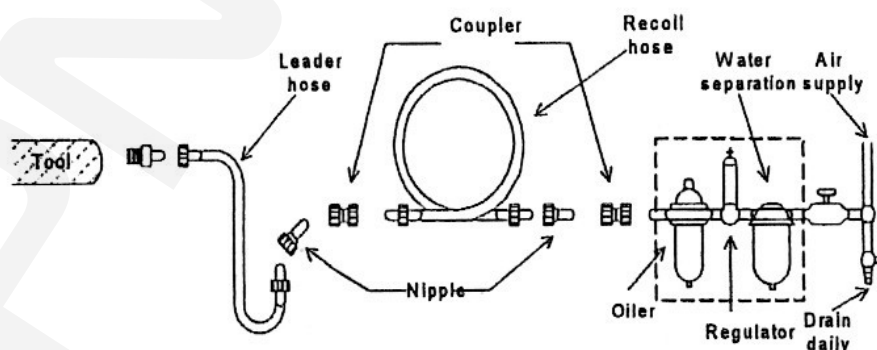
#### ● CiŹnienie powietrza

Maksymalna wydajnoŹć osiĄgana przy ciŹnieniu powietrza 6 bar. Prawidłowa praca narzĘdzia jest moŹliwa jeŹli ciŹnienie wprowadzanego do narzĘdzia powietrza mieŹci siĘ w zakresie od 5 do 7 bar (70 do 100 psi)



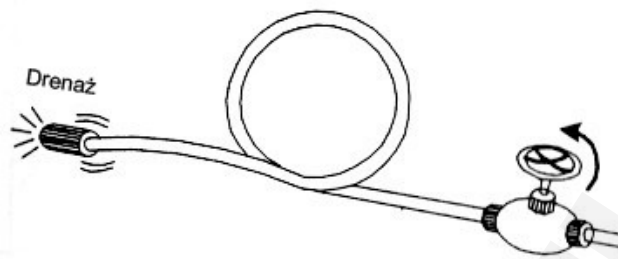
#### ● Prawidłowa instalacja pneumatyczna

PomiĘdzy kompresorem i narzĘdziami uŹywany jest przewoĹ elastyczny. SpręŹone powietrze zostaje schłodzone a woda oddzielona od razu po wyjŹciu ze spręŹarki. Mimo separacji czĘŹ wody pozostaje w przewodach instalacji i moŹe dostać siĘ do wnĘtrza narzĘdzia. Dlatego naleŹy zainstalować filtr powietrza i smarownicę pomiĘdzy kompresorem a kaŹdym narzĘdziami. Kompresor powinien posiadać moc co najmniej 1 KM w przypadku uŹywania pojedynczego narzĘdzia



### ● Przewód powietrza

Wyczyść przewód za pomocą sprężonego powietrza. Pozwoli to na uniknięcie nieprawidłowej pracy narzędzia bądź rdzy spowodowanej dostawaniem się do wnętrza narzędzia wilgoci lub pyłu z zewnątrz



### ● Smarowanie

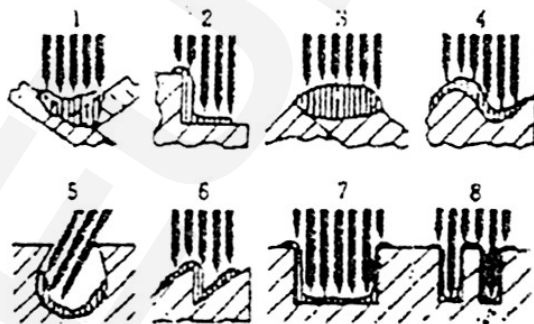
Zanim podłączysz przewód zaaplikuj 4 lub 5 kropli oleju do narzędzi pneumatycznych do przyłącza powietrza. Jeżeli olej zostanie użyty przypadkowo należy go natychmiast zmyć, gdyż może spowodować nieprawidłową pracę narzędzia i obniżenie wydajności. Smarowanie jest niezbędne po każdych 3-4 godzinach pracy narzędziem.

### ● Jałowa praca

Jałowa praca może spowodować skrócenie żywotności narzędzia i igieł i należy jej unikać.

### ■ **Metody obsługi**

Uderzające igły dostosowują się automatycznie do konturu powierzchni podczas czyszczenia. Niewielki docisk igły do powierzchni pracy wystarcza dla uzyskania maksymalnej wydajności. Narzędzie najlepiej sprawdza się podczas pracy w pozycji pionowej. Skutecznie czyści nierówne powierzchnie, dostaje się do rowków, narożników i szczelin. Jest niezastąpione w miejscach z ograniczonym dostępem lub niedostępnych w przypadku innych rodzajów narzędzi.

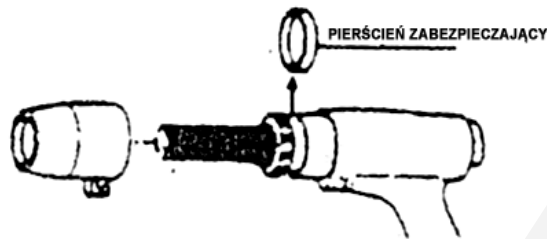


Można stosować igły o średnicach 2mm i 3mm . Zmieniaj igły w zależności od charakteru wykonywanej pracy.

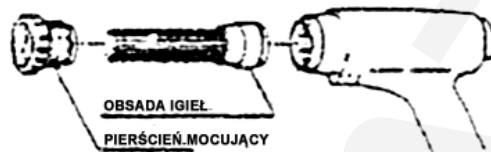
Uszkodzone igły powinny zostać natychmiast wymienione. Praca z uszkodzonymi igłami może spowodować awarię lub skrócenie żywotności narzędzia.

## ■ **Zmiana igieł:**

- ▶ Poluzuj śruby imbusowe mocujące prowadnicę igieł i zdejmij ją.
- ▶ Zdejmij pierścień zabezpieczający.



- ▶ Odkręć pierścień mocujący. Wyjmij obsadę igieł ciągnąc za igły.



- ▶ Wymień igły. Pamiętaj żeby bezzwłocznie wymieniać uszkodzone igły .
- ▶ Złóż narzędzie postępując w odwrotnej kolejności .

## ■ **Przechowywanie**

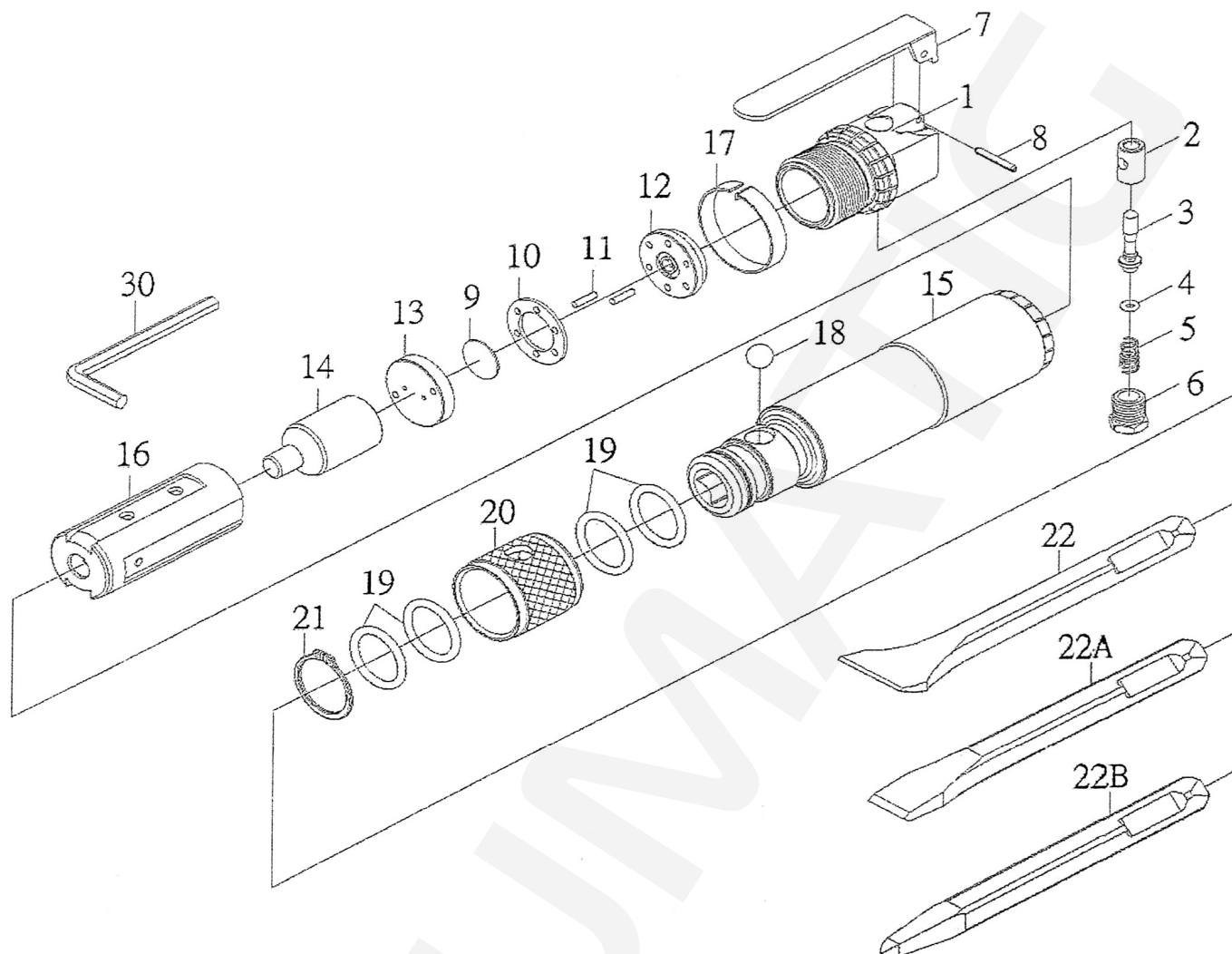
Nie należy przechowywać narzędzia w miejscach narażonych na dużą wilgotność. Jeżeli narzędzie zostanie pozostawione po użyciu wilgoć w nim pozostająca może spowodować pojawienie się rdzy. Dlatego przed przechowywaniem należy nasmarować przyłącze powietrza olejem do narzędzi pneumatycznych i uruchomić narzędzie na krótki czas.

## ■ **Zamawianie podzespołów**

Po dodatkowe informacje lub w celu wymiany podzespołów należy zgłosić się do dystrybutora od którego zakupiono narzędzie lub do pododdziału serwisowego naszej firmy.

*\* Przy zamawianiu podzespołów podaj numer, nazwę i ilość każdej części.*

# ST-2557F Młotek skrobak



## Lista części

Lp.	Nr części	Opis	Ilość	Lp.	Nr części	Opis	Ilość
1	2557F-01	Korpus tylny	1	14	2557F-14	Tłok	1
2	2557F-02	Tuleja zaworu	1	15	2557F-15	Cylinder	1
3	2557F-03	Trzon zaworu	1	16	2557F-16	Tuleja tłoka	1
4	2557F-04	Oring	1	17	2557F-17	Pierścień zabezpieczający	1
5	2557F-05	Sprężyna	1	18	2557F-18	Kulka	1
6	2557F-06	Zaślepka	1	19	2557F-19	Oring	4
7	2557F-07	Dźwignia	1	20	2557F-20	Ostona dłuta	1
8	2557F-08	Trzpień	1	21	2557F-21	Ustalacz	1
9	2557F-09	Zawór główny	1	22	2557F-22	Dłuto płaskie 35mm	1
10	2557F-10	Oprawka zaworu	1	22A	2557F-22A	Dłuto płaskie 35mm (opcjonalnie)	1
11	2557F-11	Trzpień	1	22B	2557F-22B	Dłuto punktowe (opcjonalnie)	1
12	2557F-12	Tyłny blok zaworu	1	22C	2557F-22C	Dłuto płaskie 40mm	1
13	2557F-13	Przedni blok zaworu	1	30	2557F-30	Klucz imbusowy	1