



SUMAKE®

NARZĘDZIA PNEUMATYCZNE



Pistolet do Kartuszy 13'' ST-66413

DANE TECHNICZNE

		Wibracje ISO 8662-1	Hałas 8N-1	Uwaga
Kartusze (mm)	500	Bez obciążenia: 2.5 m/s ²	Ciśnienie akustyczne 65 dB	Konieczne używanie zatwierdzonych nauszników i okularów ochronnych w trakcie pracy z narzędziem
Saszety (ml)	300 - 600			
Długość (mm)	486			
Zużycie powietrza (l/min)	60-90			
Ciśnienie powietrza (bar)	6			
Przewód	1/4			
Przyłącze powietrza	1/4			
Waga (kg)	1.3			
			Poziom hałasu 80 dB	

DEKLARACJA ZGODNOŚCI URZĄDZENIA Z NORMAMI UE

Producent: SUMAKE INDUSTRIAL CO.,LTD.

Adres: 4F,-NO. 351, YANGGUANG ST., NEIHU DISTRICT
TAIPEI CITY 114, TAIWAN

*niniejszym deklaruje,
że :*

ST-66413
Pistolet do Kartuszy 13''

- jest zgodny z przepisami dyrektywy maszynowej (Dyrektywa 89/392/EEC, 91/368/EEC, 93/44/EEC, 93/68/EEC) z późniejszymi zmianami, oraz krajowymi przepisami wykonawczymi:
-oraz została przebadana zgodnie z: EN 792

Taipei, Taiwan Kwi / 20 / 2008



.....
Podpis

MIKE SU
.....

Imię i nazwisko

INSTRUKCJA OBSŁUGI

■ Pistolet natryskowy do nakładania mas

● Dysza natryskowa

Charakterystyczną cechą pistoletów do nakładania mas natryskowych jest wypływanie masy z dyszy po zwolnieniu przycisku. Kontrolę nad wyciekami uzyskujemy stosując metodę usuwania nadmiaru masy z dyszy. Przebiega ona następująco:

- ▶ Przed rozpoczęciem czyszczenia, jeżeli to konieczne zapamiętaj, lub zanotuj aktualne ustawienia ciśnienia tłoczącego i ciśnienia rozpylacza ustawionego podczas pracy.



UWAGA!

Zanim rozpoczniesz procedurę, ustaw ciśnienie tłoczące (niebieski zawór) na zero. Ciśnienie rozpylacza (czerwony zawór) musi być ustawione na mniej niż 4. Jeżeli ustawione ciśnienie będzie większe od 4, wewnątrz narzędzia wytworzy się ciśnienie zasysania, które spowoduje wstrzelenie tłoka kartusza i masy do cylindra. W efekcie nastąpi uszkodzenie narzędzia i utrata gwarancji.

- ▶ Powoli dociśnij spust narzędzia do końca. To oczyści dyszę rozpylającą z pozostałości masy. Następnie wykonaj szybkie, krótkie wciśnięcia, po których z dyszy powinno się wydostawać tylko powietrze.

■ Metody pracy

● Ustawienia zaworu ciśnienia

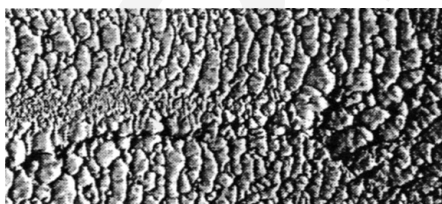
Aby uzyskać pożądany efekt powłoki (falowana, ziarnista, chropowata), operator będzie musiał odpowiednio ustawić ciśnienie na obu zaworach, a także zadbać o to aby końcówka dyszy znajdowała się w odpowiedniej odległości od pokrywanej powierzchni. Ciśnienie na instalacji doprowadzającej sprężone powietrze do narzędzia powinno być kontrolowane reduktorem, do poprawnej pracy należy utrzymywać je w granicach od 3,4 bar do 6,2 bar. **(Nie należy przekraczać ciśnienia 6,2 bar)**

Ustawienie poprawnego ciśnienia i utrzymywanie odpowiedniej odległości od pokrywanej powierzchni gwarantuje optymalny efekt i pozwala na uniknięcie rozpryskiwania. Jeżeli wystąpi rozpryskiwanie, sprawdź ciśnienie powietrza. Poniższe ustawienia (zawory i odległość od powierzchni) należy traktować jako wskazówki pomagające w uzyskaniu konkretnego typu pokrycia.

Falowana

Czerwony zawór: 10° - 15°
Niebieski zawór:
wąski ścieg 15° - 30°
szeroki ścieg 35° - 55°
gruby ścieg 60° - 90°

* Pyskaj w odległości 0 - 2,5 cm od powierzchni, aby zminimalizować rozprysk.



Ziarnista

Czerwony zawór: 45° - 60°
Niebieski zawór: 35° - 55°

* Pyskaj w odległości 15 - 25 cm od powierzchni, aby zminimalizować rozprysk.



Chropowata

Czerwony zawór: 20° - 35°
Niebieski zawór: 60° - 90°

* Pyskaj w odległości 15 - 25 cm od powierzchni, aby zminimalizować rozprysk.



■ Czyszczenie dysz

Bezpośrednio po każdym użyciu oczyść dysze do kleju, powietrza i dyszę natryskową.

W trakcie przygotowywania narzędzia do pracy, zawsze sprawdzaj wszystkie dysze aby upewnić się, że pozostałości masy nie blokują otworów, ani końcówek. Resztki masy usuwaj np. grubym drutem. Najpierw wymontuj dyszę przy pomocy klucza, a następnie usuń blokujące pozostałości masy.

Dwa symptomy mogą sugerować, że masa blokuje dysze:

● Masa nie wydostaje się z dyszy, rozwiązanie:

Rozwiązanie:

- ▶ Załóż okulary ochronne
- ▶ Odłącz przewód powietrza
- ▶ Ustaw oba pokrętki na 10°
- ▶ Skieruj pistolet w bezpieczne miejsce
- ▶ Wciśnij spust dwa lub więcej razy
- ▶ Zanim podłączysz powietrze ustaw zawory na "0"

● Nakładana masa zwęża się i zniekształca

Rozwiązanie:

- ▶ Usuń zewnętrzne dysze i zobacz czy nie na wewnętrznych ściankach nie znajduje się zaschnięta masa. Usuń ją przy pomocy grubego drutu.

■ Czas gotowości powłoki

Nakładanie powłoki metodą natryskową powoduje uzyskanie znacznie lepszych właściwości adhezyjnych, nie wymaga szlifowania, oraz skraca czas gotowości powłoki do dalszej obróbki (np. malowania).

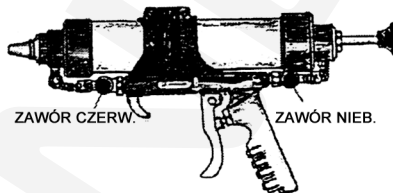
■ Pistolet do kartuszy i saszet

● Pojemność

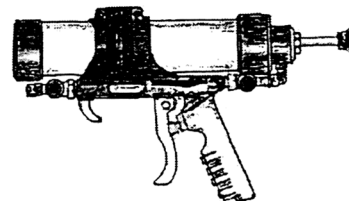
- ▶ Kartusze - 9"(310 ml), 11"(310 ml & 400 ml), 13"(310 ml, 400 ml, 500 ml)
- ▶ Saszety - 9"(310 ml & 400 ml), 11"(310 ml & 400 ml, 450 ml), 13"(310 ml, 400 ml, 450 ml, 500 ml, 600 ml)

Narzędzie łatwo się rozmontowuje do czyszczenia czy wymiany kartusza, saszety. Błyskawiczne rozładowanie powietrza - masa przestaje wypływać.

Ergonomiczny uchwyt, łatwa konstrukcja gwarantują wygodną pracę.



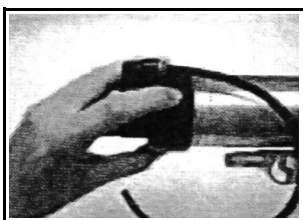
FUNKCJA ROZPYLACZA



FUNKCJA PISTOLETU

■ Używanie funkcji rozpylacza i czyszczenie

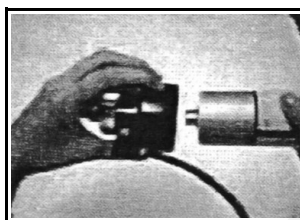
● Montaż kartusza



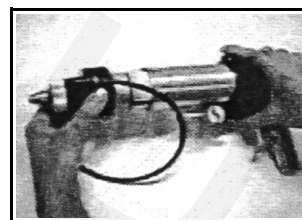
1. Odkręć głowicę natryskową



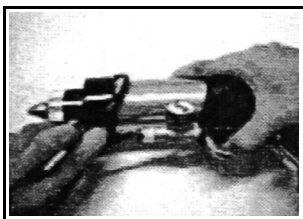
2. Odetnij czubek tubki



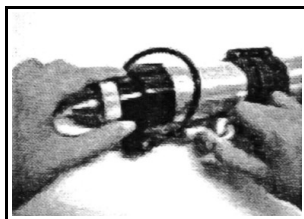
3. Zamocuj tubkę w głowicy natryskowej



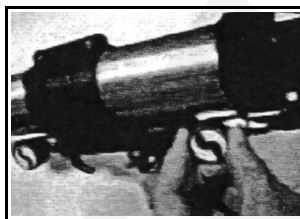
4. Włóż tubkę z głowicą do tuby narzędzia (jeśli tłok jest wysunięty należy go cofnąć)



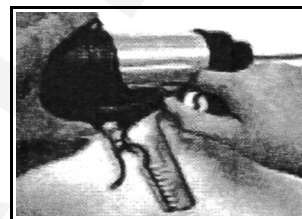
5. Podłącz przewód powietrza do złączki



6. Ustaw czerwony zawór na 1/3 w celu oczyszczenia powierzchni z pyłu (niebieski zawór powinien być zamknięty)

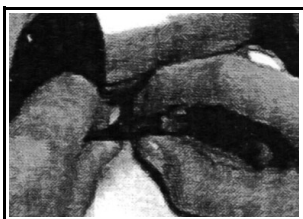


7. W celu rozpylania powłoki odkręć niebieski zawór na 1/2

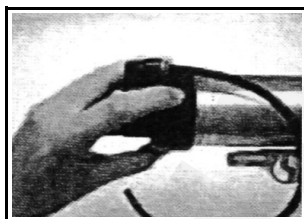


8. Jeśli potrzebujesz więcej masy odkręć niebieski zawór ponad 1/2, jeśli mniej – przykręć zawór

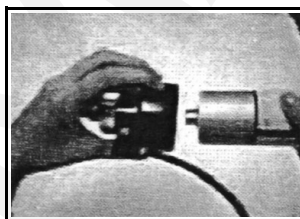
● Czyszczenie narzędzia



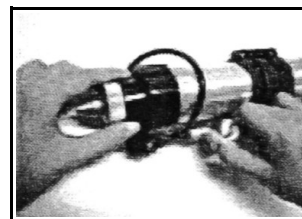
1. Odłącz przewód powietrza głowicy natryskowej



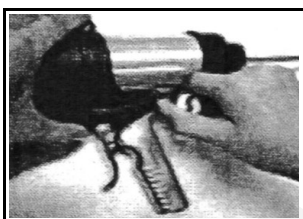
2. Odkręć głowicę natryskową



3. Wyjmij tubkę



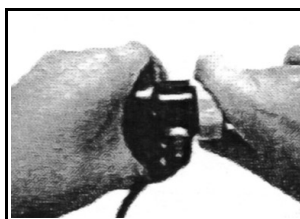
4. Zamontuj głowicę ponownie i podłącz przewód powietrza



5. Odkręć oba zawory do końca



6. Naciśnij spust przedmuchując pozostałości masy



7. Zdejmij ponownie głowicę i odkręć dyszę natryskową



8. Za pomocą zakrzywionych kleszczy lub klucza wielkogłowego odkręć dyszę powietrza



9. Użyj rozpuszczalnika i szczoteczki do usunięcia resztek masy. Zaschnięte pozostałości usuń za pomocą noża



10. Wyczyść w ten sposób dyszę natryskową



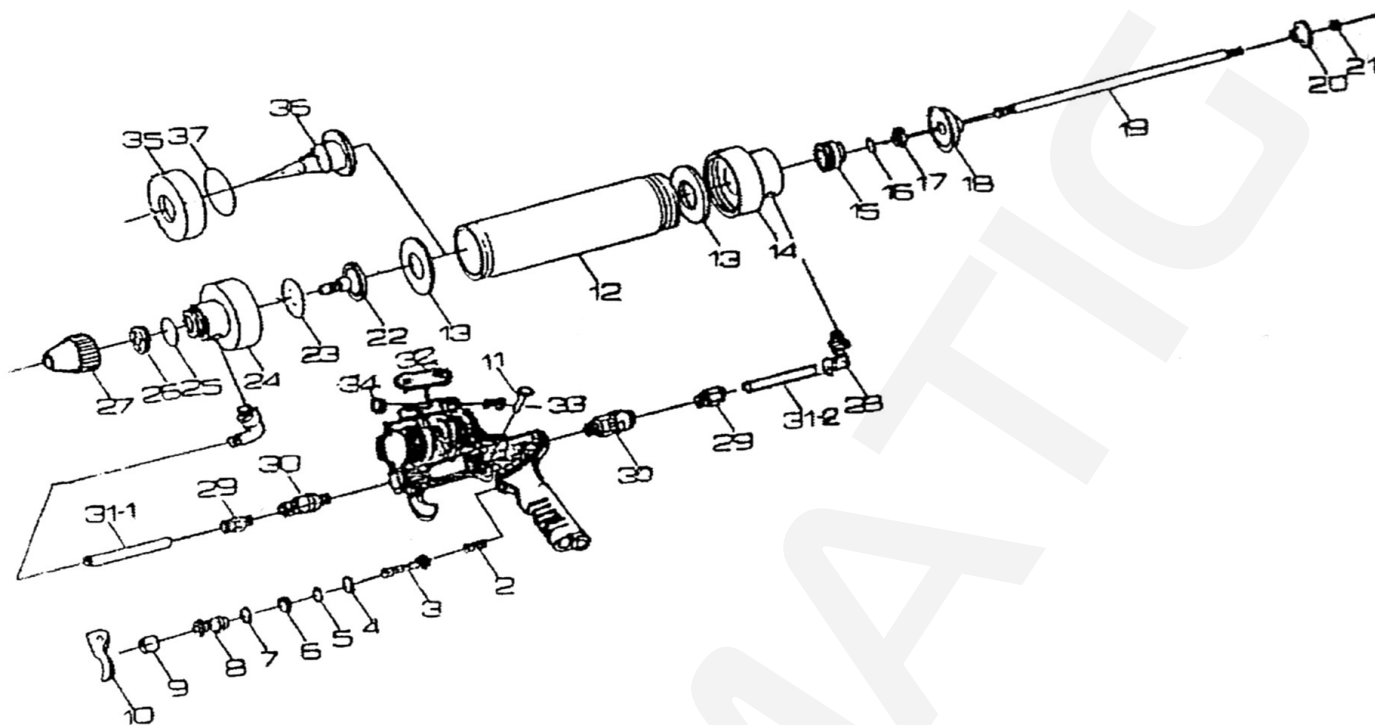
11. W taki sam sposób wyczyść dyszę powietrza



12. Głowica nie powinna mieć kontaktu z rozpuszczalnikiem. Do czyszczenia użyj samej szczoteczki

Stosowanie się do zasad czyszczenia gwarantuje długą żywotność narzędzia.

ST-66413 PISTOLET DO KARTUSZY 13"



LISTA CZĘŚCI

Lp.	Nr.części	Opis	Ilość	Lp.	Nr.części	Opis	Ilość
1	66409-01	Uchwyt	1	20	66409-20	Uchwyt tłoczyska	1
2	66409-02	Sprężyna	1	21	66409-21	Nakrętka	1
3	66409-03	Zawór	1	22	66409-22	Dysza do klejów	1
4	66409-04	Oring	1	23	66409-23	Oring	1
5	66409-05	Oring	1	24	66409-24	Głowica natryskowa	1
6	66409-06	Oring	1	25	66409-25	Oring	1
7	66409-07	Oring	1	26	66409-26	Dysza powietrza	1
8	66409-08	Tuleja zaworu	1	27	66409-27	Dysza natryskowa	1
9	66409-09	Trzon zaworu	1	28	66409-28	Szybkozłączka kątowna	2
10	66409-10	Spust	1	29	66409-29	Szybkozłączka	2
11	66409-11	Nit	1	30	66409-30	Zawór regulacyjny	2
12	66413-12	Tuba aluminiowa	1	31-1	66413-31-1	Przewód (długi)	1
13	66409-13	Uszczelka	2	31-2	66413-31-2	Przewód (krótki)	1
14	66409-14	Pokrywa tylna	1	32	66409-32	Podkładka	1
15	66409-15	Tuleja tłoczyska	1	33	66409-33	Śruba	2
16	66409-16	Oring	1	34	66409-34	Nakrętka	2
17	66409-17	Nakrętka nylonowa	2	35	66409-35	Pokrywa przednia (f. pistoletu)	1
18	66409-18	Tłok	1	36	66409-36	Dysza do klejów (saszety)	1
19	66413-19	Tłoczysko	1	37	66409-37	Oring	1